

Město Roudnice nad Labem

odbor místního hospodářství

Předkladatel: Rada města

Zpracovatel: Robert Mann, DiS.

Do jednání ZM dne: 21.6.2023

Předmět jednání: Písemné podání – námitky k parkování na Rvačově

Odůvodnění:

Odbor dopravy vydal opatření obecné povahy, ve věci stanovení místní úpravy provozu v ulici Rvačov. Jedná se umístění DZ IP12 „vyhrazené parkoviště“ + dodatkový tabulka s časovým omezením platnosti pro ZUŠ. Proti návrhu OOP podala námitky p. _____ která zároveň jako občan Roudnice nad Labem ve svém podání požádala o předání dokumentu i zastupitelstvu města. Vzhledem k tomu, že požadavek občana se netýká záležitostí, které spadají do výhradní pravomoci zastupitelstva, navrhuje tento návrh věcně neprojednávat.

Návrh na usnesení:

Zastupitelstvo města bere žádost na vědomí a nebude věcně projednávat návrh paní týkající se parkování v ulici Rvačov.

Předkládáme k projednání

Přílohy:

- námitky

Komu je podání určeno:

MĚSTSKÝ ÚŘAD ROUDNICE n. L., ODBOR DOPRAVY, Karlovo náměstí 21, 413 21 Roudnice n. L.

Námítky proti návrhu OOP ve věci stanovení místní úpravy provozu v ulici Rvačov v Roudnici nad Labem

Vážení,

dne 12. 12. 2022 byl na úřední desce města Roudnice nad Labem zveřejněn návrh OOP ve věci stanovení místní úpravy provozu v ulici Rvačov v Roudnici nad Labem (č. j. MURCE/43610/2022, spis. zn. 37552/2022, dokument datován 4. 10. 2022).

Předmětem části navrhovaného OOP je umístění:

- Dopravní značky **IP12** („Vyhrazené parkoviště“) s dodatkovou tabulkou **E13** s textem, který nelze ze zveřejněného návrhu přečíst,

v ulici Rvačov v Roudnici nad Labem, v blízkosti domu č. p. 113.

Instalací výše uvedených značek (IP12+E13) a dopravního značení v navrhované podobě se jako **vlastník nemovitosti č. p. 115 v ulici Rvačov** cítím omezena na vlastnických právech, **nesouhlasím s ní**, a podávám tímto níže námítky proti této části navrhovaného opatření.

K části navrhovaného opatření, kterou se umísťuje vodorovné značení V 12c před vjezdovými vrata ZUŠ na Rvačově, nebude-li toto značení výrazně vybočovat z prostoru vymezeného okraji vjezdu na pozemek ZUŠ, nemám připomínek.

Obecný komentář k navrhovanému OOP

Ve svých předchozích námítkách k umístění rvačovské rezidentní parkovací zóny, které navrhlo a realizovalo bez řádných odůvodnění Město Roudnice, jsme s manželem opakovaně zdůrazňovali, že umístění této zóny povede k omezení právoplatných návštěv rezidentů a provozovatelů obchodu a služeb na Rvačově. Správným řešením takových situací není stanovovat protekční parkovací místa pro služby provozované městem (zde ZUŠ), ale buď celou rezidentní zónu na Rvačově zrušit, nebo ji přeměnit v zónu se stejným režimem, jaký mají komunikace vymezené v čl. 2 odst. 1a nařízení Města Roudnice č. 3/2021, ve znění nařízení 4/2021, tj. i Rvačov prohlásit za komunikaci, kterou lze za úplatu užít ke stání i nerezidenty.

Návštěvy rvačovských obyvatel nemohou při návštěvě rezidentů na Rvačově bez hrozby pokutou zaparkovat, musí parkovat jinde a absolvovat často dlouhou cestu v krkolomném terénu (schodiště, dlouhý kopec). Stejně tak nemohou v ulici legálně zaparkovat poskytovatelé služeb.

Tato situace není městem řešena ani přes naše opakované žádosti.

Pokud chce město umožňovat stání zaměstnancům ZUŠ, nechť toto realizuje korektní formou přeměny celé parkovací zóny, což pomůže všem obyvatelům, nikoli vadnou instalací protekčního dopravního značení. Alternativně může město vydat ZUŠ parkovací známky abonentní nebo zaměstnanecké dle čl. 3 odst. b) a c) nařízení č. 3/2021.

Žádám tímto o předání tohoto dokumentu i zastupitelstvu města a zastupitelstvo dále žádám:

1. O prošetření, kdo a proč opakovaně navrhuje značení, které zvýhodňuje jednu skupinu návštěvníků Rvačova (zaměstnance nebo návštěvníky ZUŠ?) oproti návštěvníkům rezidentů, přičemž značení samo je v rozporu s platným a účinným nařízením města
2. O zaúkolování Rady města, aby připravila návrh změny nařízení města č. 3/2021 a variantně buď rezidentní parkovací zónu na Rvačově zcela zrušila, nebo ji přeměnila na zónu se stejným režimem jako mají ostatní komunikace ve výše uvedeném nařízení, neboť současná rezidentní zóna na Rvačově není zcela funkční, ale je velmi obtěžující (nyní již i pro organizaci zřizovanou městem, tj. ZUŠ)
3. O řádné projednání těchto bodů na nejbližším zastupitelstvu města Roudnice

Dále ke konkrétním námitkám.

Námitka #1

Uveřejněný návrh OOP vzhledem k nečitelnosti zveřejněného dokumentu neposkytuje dostatečné podklady pro obyvatele, aby se k němu mohli vyjádřit. Z návrhu není vzhledem k nekvalitě podkladů jasné, jaký text je na dodatkové tabulce E13 (viz návrh OOP níže) ani na značce IP12.

Z tohoto důvodu požaduji umístění tohoto značení v tomto správním řízení nepovolit a značku IP12+E13 neinstalovat.



Námitka #2

Z podkladů není vůbec jasné, jakým způsobem bude docházet k prokazování oprávnění parkování v úseku za značkou IP12. Nařízení města č. 3/2021 s touto situací nepočítá.

Dle tohoto, platného a účinného, nařízení Města Roudnice tak nelze navrhované značení na Rvačově realizovat (nelze povolit stání nekonkrétnímu vozidlu), a proto i já navrhuji postupovat podle uvedeného nařízení, tj. požadují umístění tohoto značení nepovolit.

Námítka #3 – značka IP12 (vyhrazené parkoviště) není ukončená

Umístění značky IP12 před č. p. 113 by znamenalo, že by došlo k vyhrazení všech tří parkovacích míst, která jsou na této straně ulice u č. p. 113, 112 a 111, pro ZUŠ. K ukončení platnosti značky by došlo fakticky až s koncem ulice, jak uvádí § 3 vyhlášky č. 294/2015 Sb. vyhláška, kterou se provádějí pravidla provozu na pozemních komunikacích: „Zákaz, omezení nebo příkaz je ukončen nejbližší křižovatkou nebo příslušnou dopravní značkou.“ resp. „Platnost informativních značek označujících parkoviště končí 5 m před hranicí nejbližší křižovatky, není-li způsob a uspořádání dovoleného stání vyznačen vodorovnými dopravními značkami nebo není-li platnost informativních značek označujících parkoviště ukončena jiným způsobem.“



Obrázek 1 - Tři zabraná parkovací místa

Z textu navrhovaného opatření ani grafických podkladů přitom nevyplyvá, jakou významnou potřebu má město k tomu, aby v ulici umístilo značku, která zabere tři parkovací místa. Ze znalosti místní situace, kdy nesmí v ulici zaparkovat ani návštěvy obyvatelů ulice, je absurdní, že by náhle někdo dostával generální pardon na tři parkovací místa.

Bylo-li záměrem stanovit vyhrazené parkoviště v rozsahu jednoho parkovacího místa, bylo by bývalo vhodné značku IP12 doplnit ještě například dodatkovou tabulkou E 4 („délka úseku“) s informací o délce úseku (např. 5 metrů = jedno parkovací místo).

§ 3 odst. 7 vyhlášky č. 294/2015 Sb. sice dále uvádí, že „Vjezd na místa ležící mimo pozemní komunikace nebo výjezd z nich platnost těchto dopravních značek přerušuje“, nicméně zde se jedná pouze o přerušování před vjezdem/výjezdem, nikoli o ukončení platnosti.

Opravu nenavrhuji, neboť v první námítce navrhuji značku jako takovou vůbec neinstalovat.

Pokud by se úřad přece jen rozhodl v rozporu s nařízením města značku instalovat, požadují stanovení maximální délky úseku pomocí dodatkové tabulky E 4 na 5 metrů (jedno parkovací místo).

Námitka #4

Jedná-li se o umístění značky za účelem zastavení rodičů pro vyložení/naložení dětí navštěvujících ZUŠ, tiito již dnes mohou v ulici zastavit a není tedy nutné umisťovat pro tento účel žádné další dopravní značky.

Opravu nenavrhují, neboť v první námitce navrhuji značku jako takovou vůbec neinstalovat.

Tolik k námitkám k samotnému návrhu OOP.

Závěrečný komentář

Doufám, že dojde v nynějším řízení k řádnému vypořádání všech mnou podaných námitek, včetně jejich zveřejnění v případně vydaném OOP. S jejich citací předem vyslovuji souhlas.

S pozdravem,

,

tel.

ID DS: i

trvale bytem

Komu je podání určeno:

MĚSTSKÝ ÚŘAD ROUDNICE n. L., ODBOR DOPRAVY, Karlovo náměstí 21, 413 21 Roudnice n. L.

Námítky proti návrhu OOP ve věci stanovení místní úpravy provozu v ulici Rvačov v Roudnici nad Labem

Vážení,

dne 12. 12. 2022 byl na úřední desce města Roudnice nad Labem zveřejněn návrh OOP ve věci stanovení místní úpravy provozu v ulici Rvačov v Roudnici nad Labem (č. j. MURCE/43610/2022, spis. zn. 37552/2022, dokument datován 4. 10. 2022).

Předmětem části navrhovaného OOP je umístění:

- Dopravní značky IP12 („Vyhrazené parkoviště“) s dodatkovou tabulkou E13 s textem, který nelze ze zveřejněného návrhu přečíst,

v ulici Rvačov v Roudnici nad Labem, v blízkosti domu č. p. 113.

Instalaci výše uvedených značek (IP12+E13) a dopravního značení v navrhované podobě se jako **vlastník nemovitosti č. p. 115 v ulici Rvačov** cítím omezena na vlastnických právech, **nesouhlasím s ní**, a podávám tímto níže námítky proti této části navrhovaného opatření.

K části navrhovaného opatření, kterou se umísťuje vodorovné značení V 12c před vjezdovými vrata ZUŠ na Rvačově, nebude-li toto značení výrazně vybočovat z prostoru vymezeného okraji vjezdu na pozemek ZUŠ, nemám připomínky.

Dodatečně podávám k předchozím čtyřem námítkám i další námítky.

Námítka #5 – vyhrazení parkovacího místa je v kolizi s nařízením Města Roudnice

Z podkladů není vůbec jasné, jakým způsobem bude docházet k prokazování oprávnění parkování v úseku za značkou IP12. Nařízení města č. 3/2021 s touto situací nepočítá.

Článek 6, odst. 1c uvedeného nařízení se na navrhované značení nevztahuje, neboť navrhované značení se nevztahuje ke konkrétnímu **vozidlu**, ale k jednomu **poskytovateli služeb (ZUŠ)**.

Dle tohoto, platného a účinného, nařízení Města Roudnice tak nelze navrhované značení na Rvačově realizovat (nelze povolit stání nekonkrétnímu vozidlu), a proto i já navrhuji postupovat podle uvedeného nařízení, tj. požaduji umístění tohoto značení nepovolit. Opravu nenavrhuji, neboť v první námítce navrhuji značku jako takovou vůbec neinstalovat.

Námítka #6 - časová platnost na uvedené dodatkové tabulce E13 není ospravedlnitelná

ZUŠ na Rvačově má provozní dobu (zdroj: <https://www.zus-roudnice.nl.cz/o-nas/rozvrh-hn.html>):

- Pondělí a středa od 13:00 do 17:05
- Úterý od 13:00 do 15:25
- Čtvrtek od 13:00 do 16:15

Někteří vyučující mají výuku i v pátek, v žádném případě ale výuka nezačíná před 12:00 (<https://www.zus-roudnice.nl.cz/o-nas/rozvrhy.html>).

Z návrhu opatření není jasné, z jakého důvodu je potřeba zabírat parkovací stání v časech do pozdního večerního času. Provozní doba tak dlouhému omezení neodpovídá.

Opravu časové platnosti nenavrhují, neboť v první námitce navrhuji značku jako takovou neinstalovat.

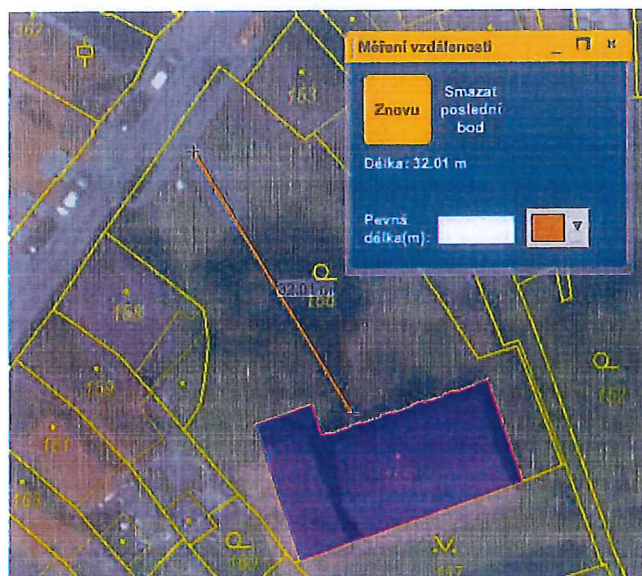
Pokud by se úřad přece jen rozhodl v rozporu s nařízením města značku instalovat, požadují zkrácení časové platnosti vyhrazeného parkoviště po skutečnou provozní dobu ZUŠ.

Námitka #7 – zásady pro vyhrazené parkování nebyly dodrženy

Město Roudnice má na webu několikery Zásady pro vyhrazené parkování na místních komunikacích (<https://www.roudnice.cz/samosprava/aktuality/zasady-pro-vyhrazene-parkovani-na-mistnich-komunikacich> resp. druhá verze dostupná na adrese <https://www.roudnice.cz/mestsky-urad/zasady-pro-vyhrazene-parkovani>). Dle těchto zásad se „vyhrazené parkování zřizuje pro konkrétní registrační značku vozidla a je nepřenosné“ (není v tomto návrhu OOP dodrženo) a parkování se zřizuje pro „vozidlo k němuž má osoba, pro niž se vyhrazené parkování zřizuje, právní důvod užívání“ (není jasné, zda a jak bylo dodrženo). O umístění značky dle uvedených zásad „rozhoduje rada města“ (**žádné usnesení o souhlasu s vyhrazeným parkovacím stáním pro ZUŠ nebylo v roce 2022 radou města přijato**).

Vyhrazené parkování se dle druhé verze zásad zřizuje jen tehdy, kdy „v docházkové vzdálenosti není možno bez obtíží zaparkovat“ – toto není splněno, neboť bez obtíží je možné zaparkovat na Karlově, Husově náměstí i na náměstí Jana z Dražic (což město vynucuje od návštěv rezidentů Rvačova).

Dále v místním šetření mělo dojít k „posouzení možnosti zajištění náhradního parkování nebo zajištění parkování svými vlastními zdroji“, což zjevně nebylo, neboť by při něm bylo zjištěno, že ZUŠ má na pozemku p. č. 156 příjezdovou cestu o délce cca. 30 metrů, která je více než vhodná pro parkování příležitostných návštěv nebo zásobování. Na této cestě již v minulosti vozidla parkovala a parkují, vjezd a výjezd je tedy možný a je proto vhodné tuto plochu k účelu parkování pro ZUŠ používat přednostně. Viz následující snímek katastrální mapy.



Obrázek 1 - parkovací plocha na pozemku

Proto navrhuji značku IP12 s dodatkovou tabulkou E13 jako takovou vůbec neinstalovat.

Tolik k námitkám k samotnému návrhu OOP.

Závěrečný komentář

Doufám, že dojde v nynějším řízení k řádnému vypořádání všech mnou podaných námitek, včetně jejich zveřejnění v případně vydaném OOP. S jejich citací předem vyslovuji souhlas.

S pozdravem,

I

tel.

ID DS:

trvale bytem i